
KOMUNITNÝ PLÁN
SOCIÁLNYCH SLUŽIEB
OBCE JAMNÍK
pre obdobie rokov 2020-2025

Spracovateľ: MAS Horný Liptov

September 2020

Návrh dokumentu bol zverejnený na úradnej tabuli obce na verejné pripomienkovanie v čase

od do.....

Dátum schválenia dokumentu obecným zastupiteľstvom:

Číslo uznesenia:

OBSAH

1. Úvod ku Komunitnému plánu sociálnych služieb obce Jamník	4
1.1 Teoretické a legislatívne východiská	4
1.2 Proces spracovania dokumentu KPSS v obci Jamník	6
2. Východisková situácia pre poskytovanie sociálnych služieb v obci Jamník.....	7
2.1 Socio–demografická analýza a prognóza obce Jamník	7
2.2 Súčasný stav poskytovaných sociálnych služieb v obci Jamník	16
2.3 Sieť poskytovateľov sociálnych služieb v území Horného Liptova (územie MAS Horný Liptov).....	19
2.4 Prehľad výdavkov a príjmov vynakladaných na zabezpečenie sociálnych služieb v obci	21
2.5 Analýza potrieb obyvateľov obce Jamník.....	23
3. SWOT analýza.....	27
4. Prehľad cieľov a priorít obce pre obdobie 2019-2022 v sociálnej oblasti.....	29
5. Akčný plán realizácie KPSS pre obdobie 2019-2025.....	30
6. Monitoring a hodnotenie.....	32
7. Prehľad platnej legislatívy a informačných zdrojov.....	33
8. Zoznam použitých skratiek.....	34
9. Prílohy	36

1. ÚVOD KU KOMUNITNÉMU PLÁNU SOCIÁLNYCH SLUŽIEB OBCE JAMNÍK

1.1 Teoretické a legislatívne východiská

Komunitné plánovanie sociálnych služieb patrí v zmysle § 83 Zákona č. 448/2008 Z. z. o sociálnych službách v znení neskorších predpisov do pôsobnosti obce, ktorá ho vypracúva v súlade s národnými prioritami rozvoja sociálnych služieb. Zohľadňuje pritom miestne špecifiká a potreby fyzických osôb v oblasti sociálnych služieb poskytovaných v jej územnom obvode.

Zákonom NR SR č. 416/2001 Z. z. o prechode niektorých pôsobností z orgánov štátnej správy na obce a na vyššie územné celky (VÚC) došlo k preneseniu pôsobnosti na úseku sociálnej pomoci hlavne v oblasti poskytovania opatrovateľskej služby a starostlivosti o seniorov. Obec sa v oblasti sociálnych služieb riadi nasledovnými zákonmi: Zákon č.369/90 Zb. o obecnom zriadení v platnom znení, Zákon č. 448/2008 Z.z. o sociálnych službách a o zmene a doplnení zákona č. 455/1991 Zb. o živnostenskom podnikaní v znení neskorších predpisov, Zákon č. 599/2003 Z.z. o hmotnej núdzi, Zákon č. 601/2003 Z.z. o životnom minime, Zákon č. 36/2005 Z.z. o rodine a Zákon č. 305/2005 Z.z. o sociálnoprávnej ochrane detí a sociálnej kuratele.

Komunitné plánovanie v obci Jamník nadväzuje na strategické dokumenty miestneho, regionálneho aj národného významu:

- Národné priority rozvoja sociálnych služieb do roku 2015-2020.
- Koncepcia sociálnych služieb, sociálnej prevencie a sociálneho poradenstva v Žilinskom samosprávnom kraji (ŽSK), 2004
- Aktualizácia koncepcie sociálnych služieb, sociálnej prevencie a sociálneho poradenstva ŽSK. Žilina: 2008. V súlade s pripravovanou novelou zákona o sociálnych službách s predpokladanou účinnosťou od 1. 1. 2018, ktorá nastavuje a rieši systémovosť financovania sociálnych služieb je na úrovni kraja pripravovaná nová Koncepciu sociálnych služieb v súlade s aktuálnymi Národnými prioritami sociálnych služieb (2015 – 2020).
- PHSR Žilinského samosprávneho kraja
- Spoločný program hospodárskeho a sociálneho rozvoja do roku 2022 (ďalej SPRO), ktorého súčasťou je aj obec Jamník. Sociálne služby sú v SPRO zadefinované v Špecifickom celi 1 Zlepšiť základnú vybavenosť a služby v regióne, Opatrenie 1.3 Zvýšiť bezpečnosť a skvalitniť sociálnu a občiansku vybavenosť.

- Všeobecne záväzné nariadenie č. 1/2017 o podmienkach poskytovania opatrovateľskej služby a o spôsobe určenia a platenia úhrad za opatrovateľskú službu v pôsobnosti obce Jamník.

Komunitné plánovanie je otvoreným procesom zisťovania potrieb prijímateľov sociálnych služieb a hľadanie zdrojov a najlepších riešení na ich napĺňanie v spolupráci s poskytovateľmi sociálnych služieb. Je to dynamický proces, ktorý pružne reaguje na zmenu okolností, zmenu legislatívy, sociálneho prostredia a správania sa prijímateľov sociálnych služieb, výsledkom ktorého je komunitný plán so zadanými prioritami a finančnými možnosťami na obdobie rokov 2020-2025.

Hlavným cieľom komunitného plánovania je zabezpečiť dostupnosť sociálnych služieb tým, ktorí ich potrebujú.

Podľa § 80 zákona č. 448/2008 Z. z. o sociálnych službách v platnom znení má obec *v prípade potreby* poskytovať alebo zabezpečovať nasledovné služby:

- základné sociálne poradenstvo
- sociálnu službu fyzickej osobe, ktorá nemá zabezpečené nevyhnutné podmienky na uspokojovanie základných životných potrieb v zariadení,
- pomoc pri osobnej starostlivosti o dieťa,
- sociálnu službu v nízkoprahovom dennom centre pre deti a rodinu,
- sociálnu službu v zariadení,
- opatrovateľskú službu,
- prepravnú službu,
- odľahčovaciu službu
- terénnu sociálnu službu krízovej intervencie.

Obec môže poskytovať alebo zabezpečovať podpornú sociálnu službu v zariadení (denné centrum, jedáleň, práčovňa), stredisko osobnej hygieny, sprostredkovanie tlmočnickej služby, sprostredkovanie osobnej asistencie, sprievodcovskú službu, požičiavanie pomôcok, monitorovanie a signalizáciu potreby pomoci, krízovú pomoc poskytovanú prostredníctvom telekomunikačných technológií, pomoc pri výkone opatrovníckych práv a povinností, pomoc pri uplatňovaní práv a právom chránených záujmov ako samostatnú odbornú činnosť, terénnu sociálnu službu prostredníctvom terénnych programov.

Okrem toho obec vyhľadáva fyzické osoby, ktorým je potrebné poskytnúť sociálnu službu. Od 1. 1. 2014 boli rozšírené možnosti poskytovania sociálnej služby krízovej intervencie, a to o § 24a - § 24 d uvedeného zákona:

- Terénna sociálna služba krízovej intervencie,
- Nízkoprahové denné centrum
- Integračné centrum
- Komunitné centrum

V prípade, že niektorú zo sociálnych služieb neposkytuje, môže uzatvárať zmluvu o

- poskytovaní sociálnej služby,
- poskytovaní finančného príspevku pri odkázanosti fyzickej osoby na pomoc inej fyzickej osoby pri úkonoch sebaobsluhy a finančného príspevku na prevádzku poskytovanej sociálnej služby neverejnému poskytovateľovi sociálnej služby.

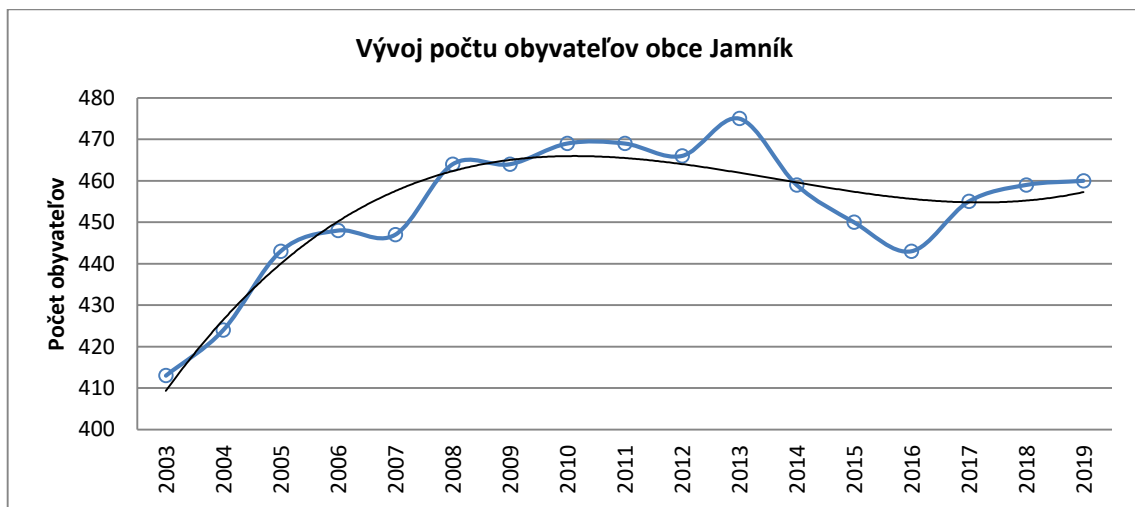
1.2 Proces spracovania dokumentu KPSS v obci Jamník

Cieľom pracovných stretnutí pri príprave KPSS obce bolo zmapovať súčasnú situáciu občanov z pohľadu potrieb a možností poskytovania sociálnych služieb v obci a regióne. Komunitný plán nerieši samostatne jednotlivé cieľové skupiny (seniori, mladí ľudia, ...), zameriava sa na sociálnu situáciu občanov v obci prierezovo. Na základe osobných rozhovorov, analýzy demografických údajov a zostavenej SWOT analýzy boli v procese spracovania dokumentu stanovené ciele, opatrenia a zostavený akčný plán na obdobie rokov 2020-2025. Verejnosť sa do procesu prípravy komunitného plánu zapojila vyplnením dotazníka a pracovná verzia dokumentu bola prerokovaná na obecnom zastupiteľstve.

2. VÝCHODISKOVÁ SITUÁCIA PRE POSKYTOVANIE SOCIÁLNYCH SLUŽIEB V OBCI JAMNÍK

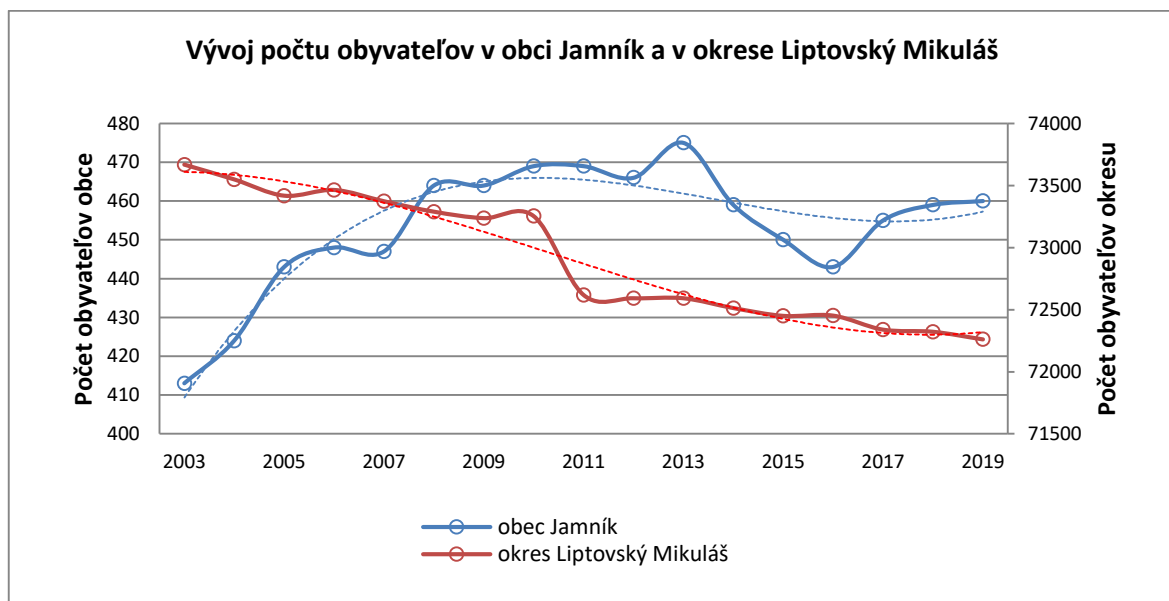
2.1 Socio–demografická analýza a prognóza obce Jamník

Vývoj počtu obyvateľov v obci Jamník mal do roku 2013 progresívny trend. Po miernom poklese obec opäť zaznamenáva nárast počtu obyvateľov a k 31. 12. 2019 ich eviduje 460 (obr. 1).



Obr. 1: Vývoj počtu obyvateľov obce v rokoch 2003-2019 (zdroj: Štatistický úrad SR)

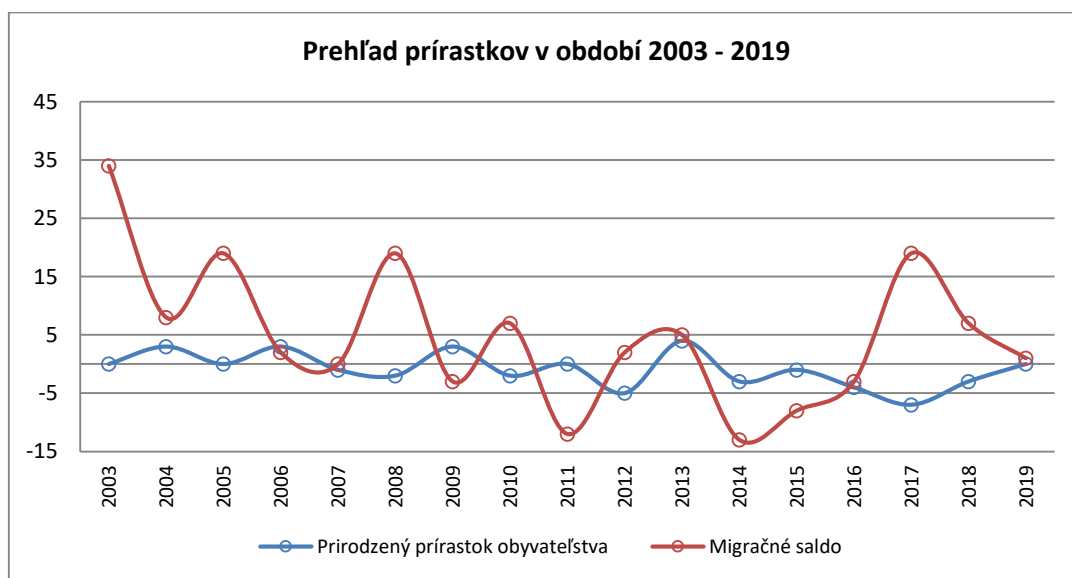
V porovnaní s vývojom počtu obyvateľov v okrese Liptovský Mikuláš, ktorý má výrazne regresívny trend, je demografický vývoj obce priaznivejší (obr. 2).



Obr. 2: Porovnanie vývoja počtu obyvateľov v obci Jamník a v okrese Liptovský Mikuláš

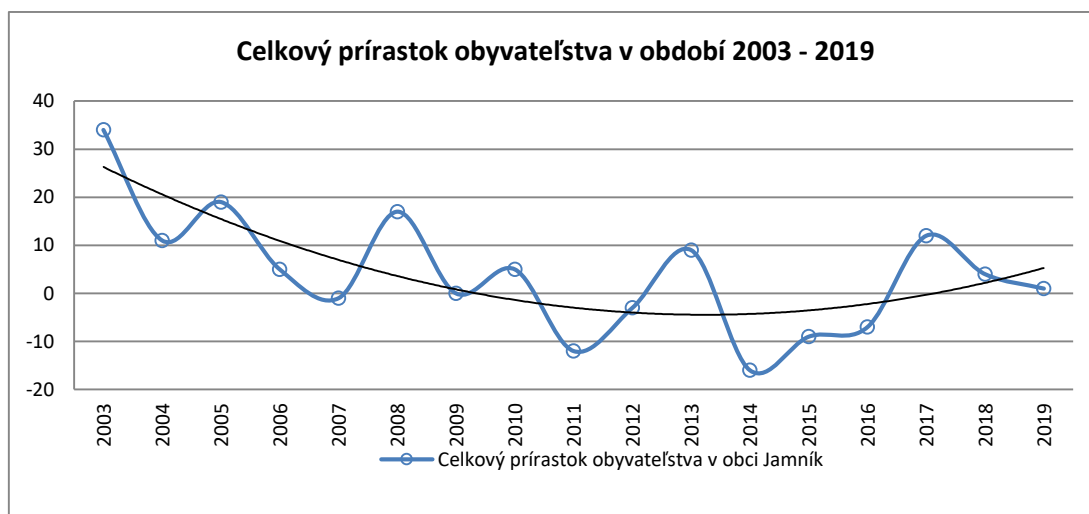
Za obdobie rokov 2003 – 2019 má prirodzený prírastok obyvateľstva skôr zápornú alebo nulovú hodnotu, kedy je väčší počet zomretých osôb ako je počet narodených detí (obr. 3). Prirodzený prírastok mal kladnú hodnotu len 4-krát, kedy sa narodilo spolu o 13 detí viac než bol počet zomretých osôb.

Hodnota migračného salda (rozdiel počtu prihlásených osôb na trvalý pobyt a počtu odhlásených osôb z trvalého pobytu) výrazne osciluje, ale má skôr kladnú hodnotu. Najväčší migračný prílev obyvateľstva nastal v roku 2003, kedy sa do obce prihlásilo 40 obyvateľov a odhlásilo sa len 6 občanov obce. Aj za posledné tri roky obec eviduje viac prihlásených občanov než odhlásených (obr. 3).



Obr. 3: Prehľad prirodzeného prírastku a migračného salda obce v rokoch 2003 – 2019

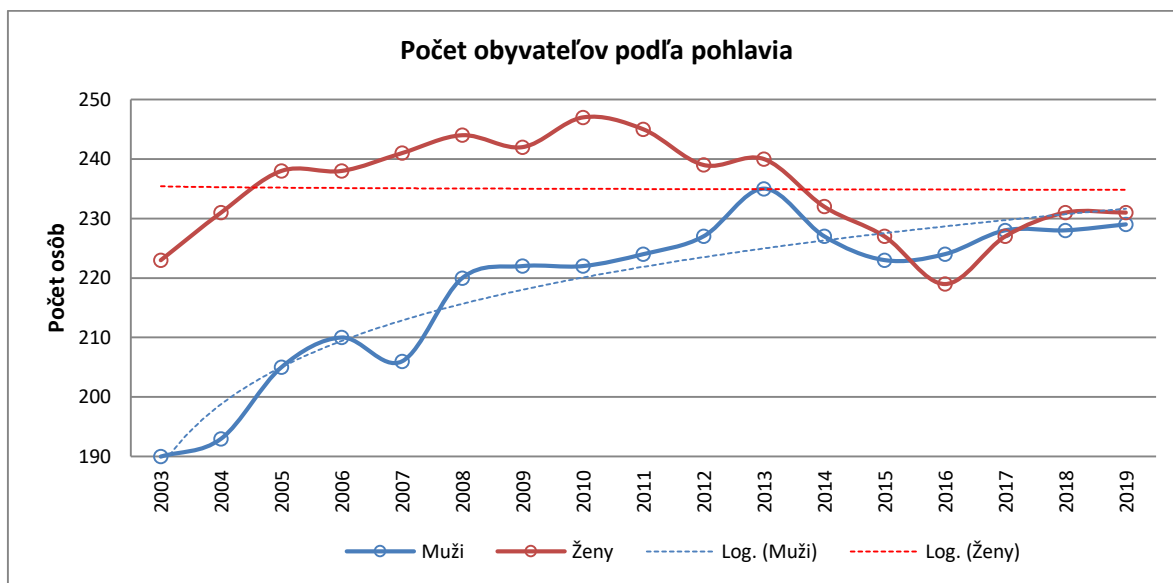
Celkovo je hodnota migračného salda vyššia ako hodnota prirodzeného prírastku, z čoho môžeme konštatovať, že na nárast obyvateľstva v obci má významný vplyv počet obyvateľov, ktorí sa do obce prisťahovali (obr. 4).



Obr. 4: Celkový prírastok obyvateľstva v období 2003 – 2019

K 31. 12. 2019 žilo v obci Jamník 229 mužov a 231 žien. Z dlhodobého hľadiska má stúpajúcu tendenciu najmä populácia mužov. Kým v roku 2003 žilo v obci o 33 mužov menej než žien, v súčasnosti sa ich počet takmer vyrovnáva.

Najmenej žien v počte 219 žilo v obci v roku 2016 a najmenej mužov v počte 223 žilo v obci v roku 2015. Najväčší počet žien 247 bol v obci v roku 2010 a najviac mužov v počte 235 žilo v obci v roku 2013. V posledných 15 rokoch bola viac zastúpená populácia žien ako mužov (obr. 5).

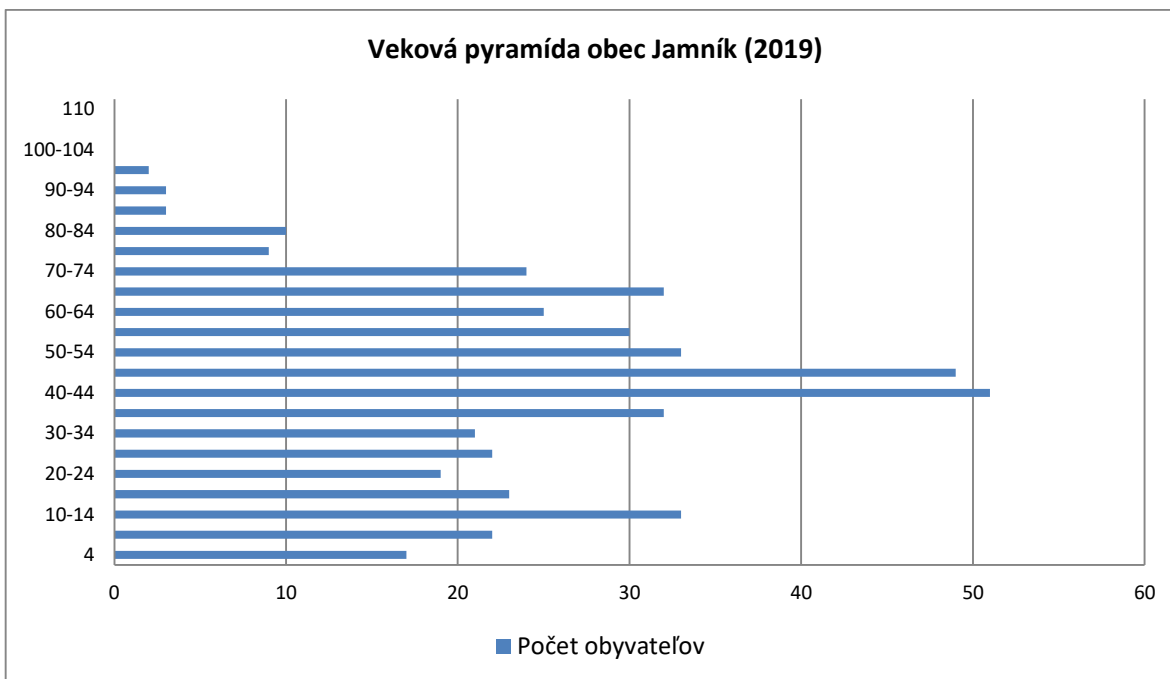


Obr. 5: Počet obyvateľov obce podľa pohlavia

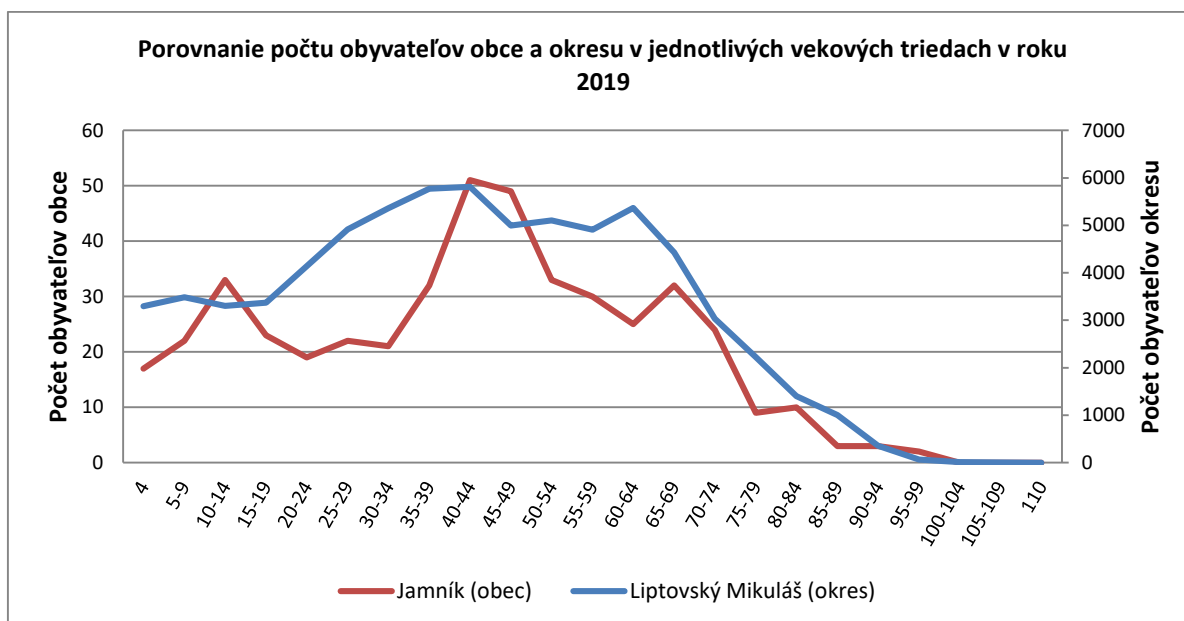
Podľa znázorneného vekového zloženia obyvateľstva v obci Jamník k 31. 12. 2019 na obr. 6 môžeme konštatovať, že v obci je porovnateľný počet detí a mladých ľudí do 15 rokov a počet starších ľudí vo veku nad 65 rokov. Výrazná je skupina detí vo veku od 10 do 14 rokov, ktorá za posledných 5 rokov zaznamenala dvojnásobný nárast. Oproti tomu viac ako o polovicu klesol počet obyvateľov vo veku od 25 do 29 rokov.

Dlhodobo najsilnejšia skupina je v produktívnom veku od 40 do 44 rokov a má stúpajúcu tendenciu. Veľký počet občanov je aj v dôchodkovom veku nad 60 rokov a z dlhodobého hľadiska má táto skupina obyvateľov tiež stúpajúcu tendenciu.

V porovnaní so situáciou v okrese Liptovský Mikuláš, kde prevláda nižší podiel detí a mladých ľudí, a pre ktorý je charakteristický regresívny trend populácie, je situácia v obci priaznivejšia (obr. 7).



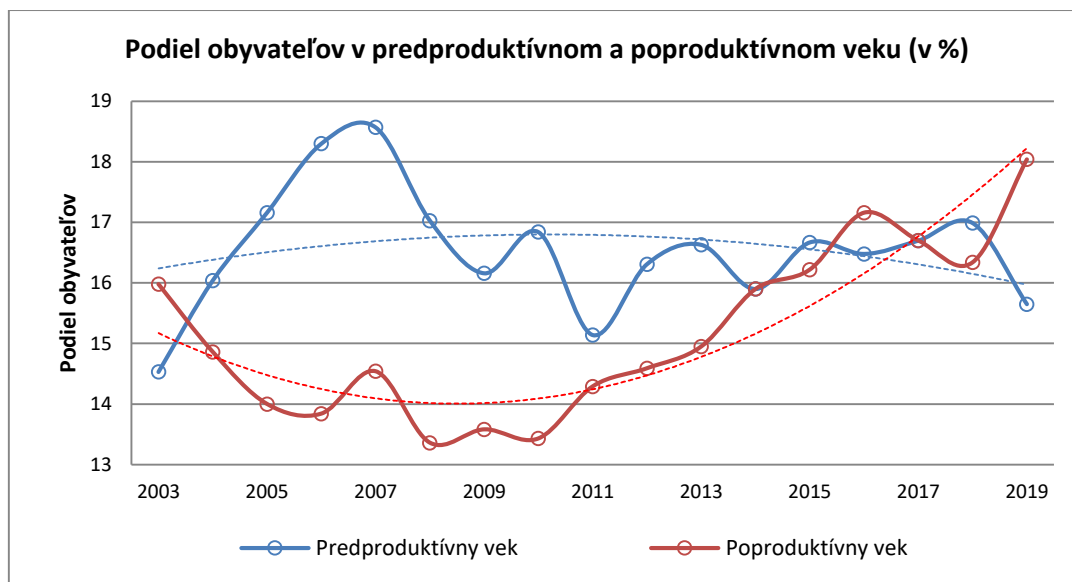
Obr. 6: Počet obyvateľov obce podľa vekových skupín



Obr. 7: Porovnanie počtu obyvateľov podľa vekových skupín v obci Jamník a v okrese Liptovský Mikuláš

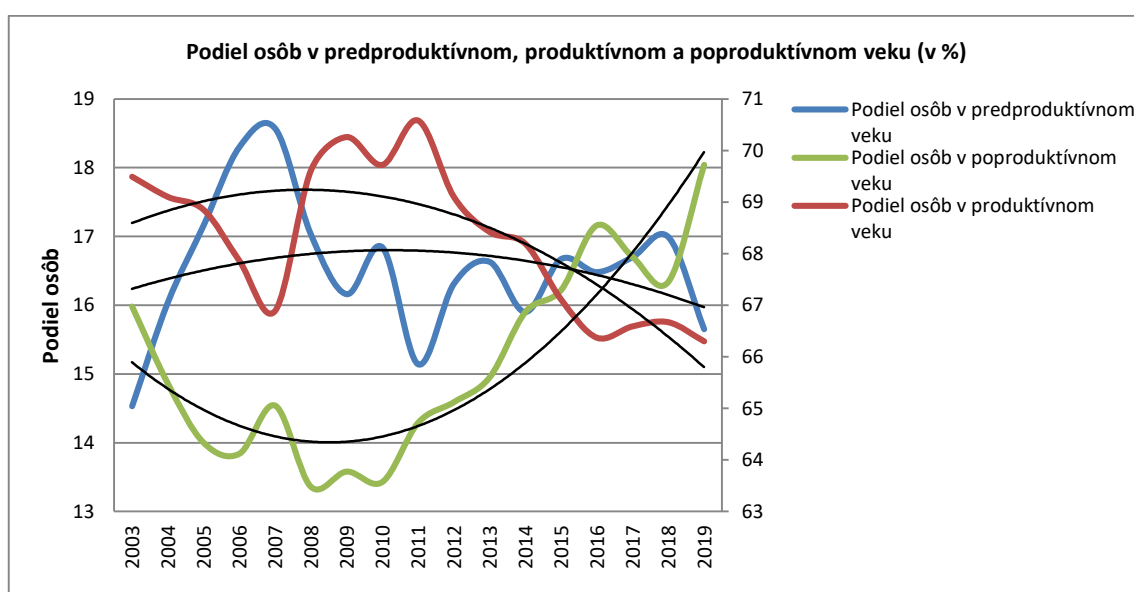
Počet detí a mladých ľudí vo veku od 0 do 14 rokov tvorí skupinu obyvateľstva v predproduktívnom veku, ktorá nie je ekonomicky aktívna. Výrazný nárast v tejto skupine obyvateľstva nastal v rokoch 2006 - 2007. Odvtedy sa ich počet znížil. V roku 2019 bolo v obci Jamník 72 obyvateľov vo veku do 14 rokov, čo predstavuje 15,65% všetkých obyvateľov obce (obr. 8).

Obyvatelia v poproduktívnom veku, t.j. vo veku 65 rokov a viac, sú zástupcovia skupiny obyvateľstva, ktorá väčšinou nie je ekonomicky aktívna. Táto skupina obyvateľstva má dlhodobu stúpajúcu tendenciu. V roku 2019 bola zastúpená 83 obyvateľmi, čo predstavuje 18,04% všetkých obyvateľov obce (obr. 8).



Obr. 8: Podiel obyvateľov v predproduktívnom a produktívnom veku

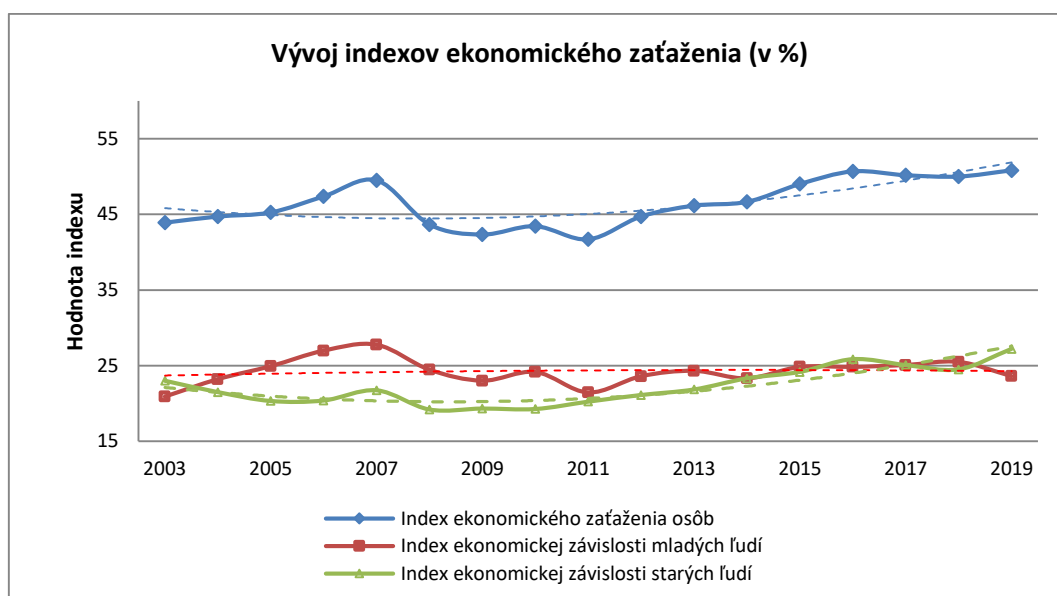
Počet obyvateľov v predproduktívnom veku do 15 rokov dlhodobo osciluje. Počet obyvateľov v poproduktívnom veku nad 65 rokov dlhodobo výrazne stúpa a v posledných 5 rokoch dosahuje najvyššie hodnoty. Počet obyvateľov v produktívnom veku od 15 – 64 rokov, v ktorom je väčšina obyvateľstva ekonomicky aktívna, zaznamenáva z dlhodobého hľadiska značný pokles (obr. 9).



Obr. 9: Prehľad podielu osôb podľa ekonomickej aktivity

Index ekonomického zaťaženia vyjadruje počet osôb v predproduktívnom veku (0 – 14 rokov) a poproduktívnom veku (65+ rokov) pripadajúcich na 100 osôb v produktívnom veku (15 – 64 rokov). Index ekonomického zaťaženia v obci Jamník narastá vzhľadom k stúpajúcej tendencii počtu obyvateľov najmä v poproduktívnom veku, čím je vývoj tejto situácie nepriaznivý.

Stúpajúci index ekonomickej závislosti starých ľudí zvyšuje počet ekonomicky neaktívnych obyvateľov k počtu obyvateľov ekonomicky aktívnych. Stúpajúci podiel ekonomicky neaktívneho obyvateľstva v poproduktívnom veku zväčšuje záťaž produktívnej zložky obyvateľstva (obr. 10).

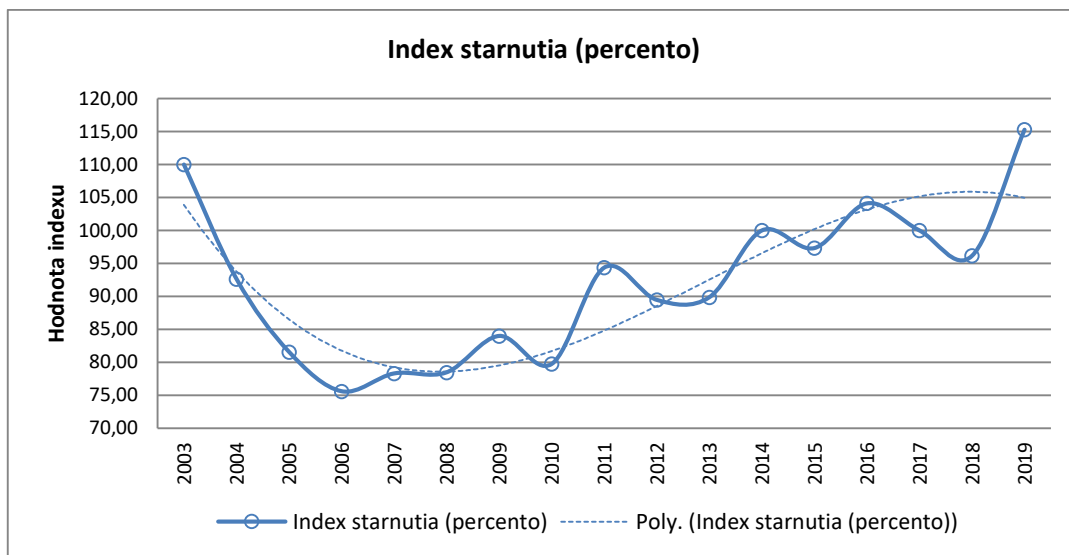


Obr. 10: Vývoj indexov ekonomického zaťaženia

Zrýchľujúci sa proces starnutia obyvateľstva je celospoločensky najzávažnejším dôsledkom súčasného demografického vývoja.

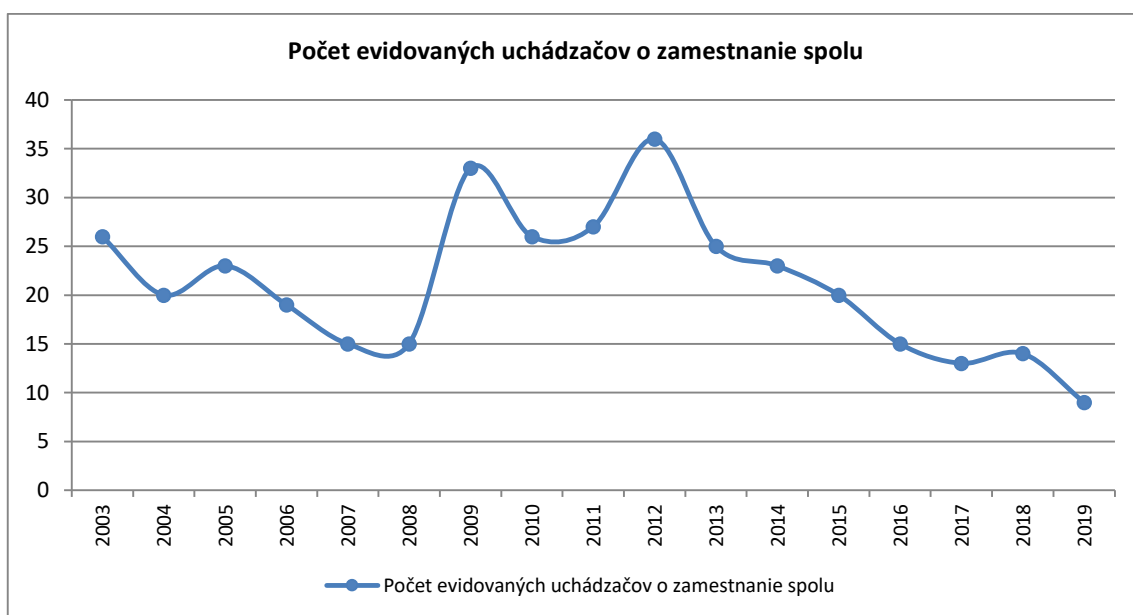
Priemerný vek obyvateľov na Slovensku v roku 2016 dosiahol hodnotu 40,4 a do roku 2025 sa priblíži k hodnote 43 rokov. Za obdobie 2007–2025 sa podľa odhadu priemerný vek zvýši o 4,6 rokov (12,1%). Proces starnutia obyvateľstva je výzvou aj v oblasti poskytovania sociálnych služieb, nakoľko sa predpokladá zvyšujúci dopyt po sociálnych službách a ich kvalite.

Index starnutia (Sauvyho index) vyjadruje počet osôb v poproduktívnom veku (65+ rokov) pripadajúci na 100 osôb v predproduktívnom veku (0 – 14 rokov). Index starnutia v obci Jamník má dlhodobu stúpajúcu tendenciu (obr. 11).



Obr. 11: Vývoj indexu starnutia v obci

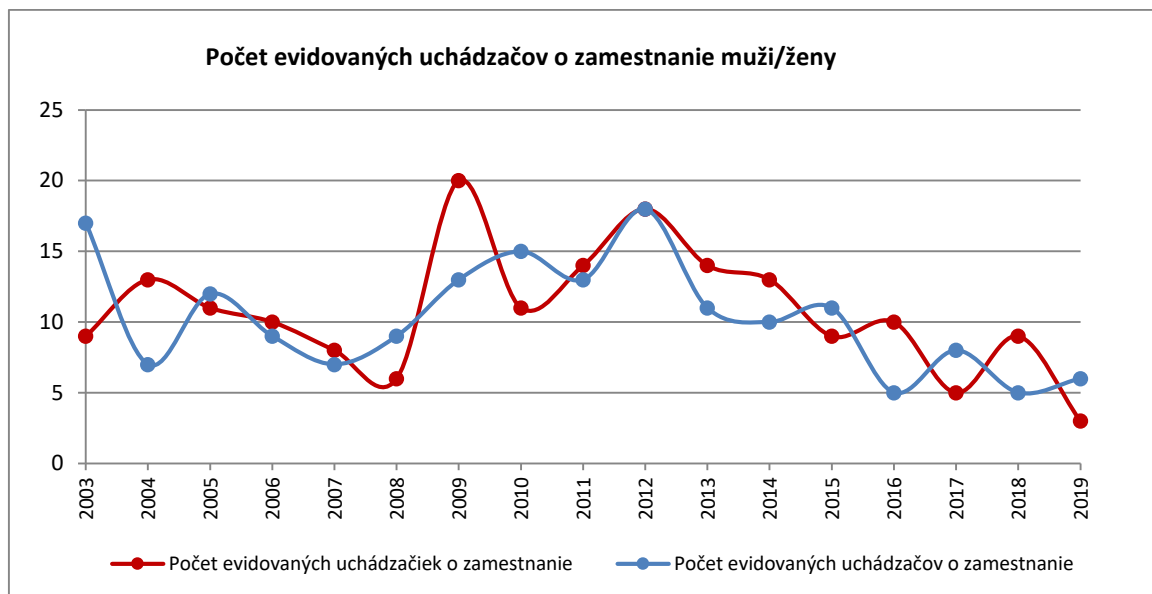
Hoci v strede vekovej pyramídy sú najsilnejšie zastúpené vekové ročníky, v obci je veľký počet obyvateľov vo veku nad 50 rokov, čo v blízkej budúcnosti predpokladá nárast poproduktívneho obyvateľstva a ekonomického zaťaženia produktívnej zložky obyvateľov obce.



Obr. 12: Počet evidovaných uchádzačov o zamestnanie v obci Jamník

Vývoj počtu evidovaných uchádzačov o zamestnanie (UoZ) za posledných 15 rokov výrazne osciluje (obr. 12). Najväčší počet 36 UoZ obec zaznamenala v roku 2012, odvtedy ich počet klesol na 9 UoZ v roku 2019, čo je až štvornásobný pokles.

K 31. 12. 2019 bolo v evidencii 9 UoZ, z toho 5 mužov a 3 ženy (obr. 13).



Obr. 13: Počet evidovaných uchádzačov o zamestnanie podľa pohlavia

V obci Jamník sa nachádza Základná škola internátna pre žiakov s narušenou komunikačnou schopnosťou (NKS) a pre deti so špeciálno-pedagogickými poruchami. Kapacita internátnej školy je 50 žiakov. V škole sú dva typy ročníkov: prípravný ročník pre deti predškolského veku a deti po odklade povinnej školskej dochádzky a 1. – 4. ročník ZŠ bežného typu. Najčastejšími poruchami u detí navštevujúcich školu sú dyslália, zajakavosť, dyzartria, fufnavosť, špecifické poruchy učenia, prípadne kombinované poruchy. Žiaci nemusia absolvovať prípravný až 4. ročník v celosti. Ako náhle je ukončená logopedická a špeciálno-pedagogická intervencia, odchádzajú na kmeňovú základnú školu v mieste bydliska. V škole pracuje pod odborným vedením aj záujmový krúžok canisterapie, kde pri náprave porúch reči pomáhajú traja psi so špeciálnymi skúškami. Zriaďovateľom školy je KŠÚ Žilina a pri škole je zriadená ŠPP, elokované pracovisko v Liptovskom Hrádku a Liptovskom Mikuláši.

Základná škola ani materská škola sa v obci Jamník nenachádzajú. Predškolskú a povinnú školskú dochádzku si žiaci plnia v materských a základných školách, ktorých zriaďovateľom je mesto Liptovský Hrádok, prípadne Liptovský Ondrej. V rámci mimoškolských aktivít žiaci navštevujú Centrum voľného času v Liptovskom Hrádku.

Na základe analýzy doterajšieho vývoja možno očakávať, že rozvoj vzdelávania sa bude orientovať rovnakým smerom ako doteraz.

Obec Jamník je obcou rôznych spoločenských a športových spolkov, z ktorých niektoré už v súčasnosti nevykazujú aktívnu činnosť. Napriek tomu sa vedenie obce usiluje postupne

oživiť záujem občanov o obecnú spolkovú činnosť organizovaním napríklad spoločného podujatia pre seniorov spojeného s programom pre deti na sv. Mikuláša (6.12.) alebo tradičnou fašiangovou slávnosťou spojenou s pochodom v maskách.

Dlhoročnú tradíciu malo v obci Jamník ochotnícke divadlo. Jeho aktívna divadelná činnosť s menšími prestávkami je dokázateľná už od roku 1903. Divadelné predstavenia sa hrávali nielen v obci, ale aj v širšom okolí a ochotníci sa úspešne zúčastňovali aj rôznych divadelných súťaží. Divadelnú tradíciu v Jamníku sa však nepodarilo udržať a od 90-tych rokov minulého storočia sa v obci už divadlo nenacvičuje.

Ojedinelé podujatie žien z Miestneho spolku Slovenského Červeného kríža ku Dňu matiek pod názvom „*Matky matkám*“ je jednou z posledných činností spolku. V súčasnosti by vedenie obce vedelo podporiť aktivity SČK, chýba však ochota a záujem zo strany občanov obce.

Športové vyžitie pre deti, mládež a dospelých poskytuje Obecný športový klub Jamník, pozostávajúci z dvoch oddielov: futbalového a stolnotenisového. Futbalový oddiel funguje od roku 1990 a aktívnejšie sú v ňom deti a mládež než dospelí. Stolnotenisový klub má v súčasnosti 20 aktívnych hráčov z radov detí a mládeže a členov dobrovoľného hasičského zboru.

Dobrovoľný hasičský zbor v Jamníku bol založený už v roku 1925. Členovia sú nápomocní nielen v boji proti požiarom a pri zabezpečovaní protipožiarnych hliadok v obci, ale aktívne sa angažujú aj v kultúre a pri spoločenských podujatiach (stavanie májov, organizovanie súťaží a pod.). Súčasťou zboru sú aj „*Plameniáci z Jamníka*“, čo je označenie pre detských členov hasičského zboru.

Aktívni sú tiež miestni chovatelia združení v Slovenskom zväze chovateľov, ktorí každoročne usporadúvajú výstavy domácich zvierat.

Záver:

Počet obyvateľov obce Jamník mierne stúpa. K 31. 12. 2019 bolo na trvalý pobyt prihlásených 460 obyvateľov (zdroj: ŠÚ SR). Na nárast obyvateľstva v obci má významný vplyv počet obyvateľov, ktorí sa do obce prisťahovali. Obec zaznamenáva aj rastúci počet obyvateľov v predproduktívnom a najmä poproduktívnom veku. To ovplyvňuje ekonomickú závislosť zraniteľných skupín obyvateľstva, či celkovú ekonomickú záťaž obce. V obci od roku 2013 klesá počet nezamestnaných. K 31. 12. 2019 bolo v evidencii 9 UoZ.

Obec Jamník sa vyznačovala aktívnym spolkovým životom (ochotnícke divadlo, miestny spolok SČK). V súčasnosti je aktivita skôr športová (futbalový a stolnotenisový oddiel). Aktívni sú tiež členovia Dobrovoľného hasičského zboru. Vedenie obce sa usiluje oživiť

záujem občanov obce aj organizovaním obecných podujatí. Ďalšími dôležitými inštitúciami v obci sú Základná škola internátna pre žiakov s narušenou komunikačnou schopnosťou (NKS) a pre deti so špeciálno-pedagogickými poruchami, Urbárske pozemkové spoločenstvo Jamník, Slovenský zväz chovateľov a obecná knižnica.

2.2 Súčasný stav poskytovaných sociálnych služieb v obci Jamník

Obec Jamník patrí k menším podhorským obciam s prevažujúcim starším obyvateľstvom. Seniori v obci sú vo veľkej miere samostatní a vitálni, fungujú svojpomocne alebo s pomocou rodinných príslušníkov. V prípade, ak je potrebná zvýšená opatera a starostlivosť o seniora, rodinní príslušníci sa dokážu postarať alebo si sami hľadajú možnosti, napríklad aj umiestnenie v zariadení pre seniorov. Pri voľbe vhodného zariadenia sú rozhodujúce cena a voľná kapacita. V prípade potreby je obec Jamník ochotná poskytnúť adekvátnu konzultáciu, pomoc a súčinnosť.

Obec Jamník je od roku 2017 registrovaná v zmysle § 62 zákona o sociálnych službách v registri poskytovateľov sociálnych služieb a je zároveň správnym orgánom v konaniach o odkázanosti na sociálnu službu v ZpS, v ZOS, v DS, o odkázanosti na OPS a o zániku a zmene stupňa odkázanosti. Na základe žiadostí o posúdenie odkázanosti na sociálnu službu zabezpečuje zdravotnú a sociálnu posudkovú činnosť, ktorou sa zisťuje odkázanosť fyzickej osoby s ťažkým zdravotným postihnutím alebo fyzickej osoby s nepriaznivým zdravotným stavom na sociálnu službu v zariadení. Lekársku posudkovú činnosť v obci zabezpečuje externe všeobecná lekárka MUDr. Marta Voštináková a sociálnu posudkovú činnosť zabezpečuje sociálna pracovníčka Mgr. Jana Badáňová z Liptovského Hrádku.

V súčasnosti služby zariadení pre seniorov využíva **jeden občan** obce, ktorý je umiestnený v **Domove pre seniorov** Golden Age v Ondrašovej pri Liptovskom Mikuláši.

Opatrovateľská služba

Opatrovateľská služba, poskytovaná podľa zákona §41 zákona č. 448/2008, je sociálna služba poskytovaná fyzickej osobe, ktorá je odkázaná na pomoc inej fyzickej osoby a jej stupeň odkázanosti je najmenej II podľa prílohy č. 3 Zákona o sociálnych službách a je odkázaná na pomoc pri úkonoch sebaobsluhy, úkonoch starostlivosti o svoju domácnosť a základných sociálnych aktivitách podľa prílohy č. 4 Zákona o sociálnych službách.

V súčasnosti obec Jamník poskytuje opatrovateľskú službu prostredníctvom **1 opatrovateľky zamestnanej na plný úväzok**. O jej služby je v obci veľký záujem, a preto sa uvažuje o prijatí ďalšej opatrovateľky. Vo všeobecnosti je však zabezpečovanie opatrovateľskej služby v malej obci náročné z rôznych dôvodov: kolísavý záujem o službu zo

strany občanov obce, nedostatok opatrovateliek v regióne, nízka odmena za poskytovanú službu a odchod kvalifikovaných opatrovateliek do zahraničia.

Vedenie obce má záujem pritiahnúť do obce **opatrovateľské služby**, nakoľko je po nich veľký dopyt. Cieľom je tiež decentralizácia občanov z veľkých stredísk a poskytovanie sociálnych služieb v menších obciach, relatívne „doma“. K využitiu by tak poslúžila rozostavaná obecná budova - projektovaný „Dom sociálnych služieb pre dospelých“. Momentálne ide o hrubú stavbu, ktorá bola skolaudovaná s výhradami. Vedeniu obce sa tak otvára možnosť hľadania spôsobu čo najlepšieho a najefektívnejšieho využitia stavby, ktorá by korešpondovala s potrebami občanov obce aj širšieho okolia.

Najpriateľnejšou alternatívou sa v súčasnosti javí zriadenie „*denného centra*“, ktoré by poskytovalo sociálne služby počas dňa fyzickým osobám, ktoré dovŕšili dôchodkový vek, osobám s ťažkým zdravotným postihnutím alebo nepriaznivým zdravotným stavom. Poskytovalo by sa v ňom sociálne poradenstvo a zabezpečovala záujmová činnosť. Zároveň by sa vytvorili pracovné miesta, čím by sa podporila zamestnanosť v regióne. Ohrozeniami tejto alternatívy sú:

- *nedostatočná bezbariérovosť* – budova je dvojpodlažná, je preto potrebné zabezpečiť vysokozdvížnú plošinu,
- *nedostatok financií* – stavba je čiastočne krytá poskytnutou dotáciou, je však potrebné hľadať ďalšie externé finančné zdroje (na zabezpečenie vysokozdvížnej plošiny, na prevádzku zariadenia, počiatočné náklady a pod.),
- *spravovanie zariadenia* – obec nemá kapacity pokryť prevádzkovanie zariadenia, možná je len spoluúčasť pri spravovaní alebo zahrnutie zariadenia do siete poskytovateľov sociálnych služieb.

Poskytovanie **stravy seniorom a imobilným občanom** v obci nie je zabezpečené, nakoľko o tieto služby nie je záujem. Stravu vie obec zabezpečiť v rámci jedálne v školskom zariadení.

Seniori v obci nie sú veľmi aktívni a nemajú tendenciu stretávať sa a organizovať podujatia. V minulom roku sa však podarilo zorganizovať spoločné posedenie seniorov pri príležitosti sviatku úcty k starším spolu s mikulášskou besiedkou pre deti a mládež (6.12.). Toto podujatie malo mimoriadny úspech, a preto sa vedenie obce bude usilovať o vytvorenie tradície v takýchto stretnutiach.

Zdravotnú starostlivosť pre občanov obce poskytuje Poliklinika a Medic centrum v Liptovskom Hrádku a Nemocnica s poliklinikou v Liptovskom Mikuláši.

V obci Jamník majú **zdravotne ťažko postihnutých občanov**, neevidujú však od nich žiadne špeciálne požiadavky a potreby.

V rámci **aktívneho opatrenia trhu práce** z ÚPSVaR podľa §12 ods. 3 bod. 5 zákona č. 417/2013 Z.z. obec zamestnáva dvoch občanov na vykonávanie menších obecných služieb v rozsahu najmenej 64 hodín mesačne.

Záujem o aktivity prejavujú v obci **deti a mládež**. Vyžitie nachádzajú jednak v športových oddieloch – futbalovom aj stolnotenisovom a jednak v rámci dobrovoľného hasičského zboru. Vedenie obce chce podporiť tento ich záujem vytvorením priestoru pre klub mladých na stretávanie a spoločné hry. Po plánovanej rekonštrukcii podkrovných priestorov kultúrneho domu bude možné zriadiť aj klubovňu, aj presťahovať knižnicu. Priestory v bývalej cirkevnej škole, kde sa v súčasnosti knižnica nachádza, by sa efektívnejšie využili na stretávanie napríklad žien zo spolku Červeného kríža, prípadne inú spolkovú činnosť.

Súčasnú aktivitu vedenia obce sú orientované na občana. Cieľom je zaktivizovať občanov, aby participovali na živote v obci a vytvorili tak atraktívnejšie, živšie, otvorenejšie prostredie s priaznivými podmienkami pre bývanie, prácu, šport a spoločenský život. Podmienkou je sústavná práca samosprávy na zlepšovaní kvality života obyvateľov obce v oblasti poskytovania služieb a zároveň kladenie dôrazu na aktívnu občiansku spoločnosť a spoluprácu. Takéto ciele si vyžadujú naplnenie v súčasnosti najdôležitejšej potreby obce: **AKTÍVNEHO KOMUNITNÉHO ČLOVEKA.**

Víziu by mohla pomôcť naplniť rozsiahla IBV sieť, ktorá v súčasnosti v obci prebieha. V blízkej budúcnosti (v rozmedzí 2 až 3 rokov) sa predpokladá výstavba nových cca 60 rodinných domov, čo spôsobí výrazné zmeny v demografii obce a prírlev väčšieho počtu nového obyvateľstva s novými nápadmi, záujmami, potrebami a víziami.

Záver:

Obec aktívne pristupuje k riešeniu vzniknutých nepriaznivých sociálnych situácií svojich občanov, ponúka alternatívne riešenia vzniknutých problémov a vytvára podmienky pre fungovanie siete sociálnych služieb založené na spolupráci subjektov poskytujúcich služby, klientov a ich rodín. V súčasnosti je najžiadanejšou sociálnou potrebou občanov opatrovateľská služba, preto vedenie obce zvažuje zriadenie „denného centra“, v ktorom by sa poskytovalo sociálne poradenstvo a zabezpečovala sa záujmová a opatrovateľská činnosť. Taktiež po plánovanej rekonštrukcii podkrovia kultúrneho domu chce obec podporiť aktivitu a záujem detí a mládeže vytvorením klubu mladých a celkovo podporovať spolkovú činnosť v obci.

Súčasnú aktivitu vedenia obce sú orientované predovšetkým na občana, na jeho aktivizáciu a participáciu na živote v obci. Nakoľko sa v blízkej budúcnosti predpokladajú výrazné zmeny v demografii obce a prílev väčšieho počtu nového obyvateľstva, bude potrebné orientovať pozornosť aj na nové potreby a výzvy, ktoré tieto zmeny prinesú.

2.3 Sieť poskytovateľov sociálnych služieb v území Horného Liptova (územie MAS Horný Liptov)

Sociálne služby na území regiónu Horný Liptov poskytujú občanom zariadenia v zriaďovateľskej pôsobnosti kraja, obce, mesta a neverejní poskytovatelia (občianske združenia, neziskové organizácie a iné právnické a fyzické osoby). Žilinský samosprávny kraj poskytuje v okrese Liptovský Mikuláš sociálne služby prostredníctvom dvoch centier sociálnych služieb a jedného domova sociálnych služieb a špecializovaného zariadenia v Liptovskom Mikuláši, Smrečanoch a Liptovskom Hrádku. Zo sociálnych služieb poskytovaných obcami možno uviesť komunitné centrum s nocľahárňou, strediskom osobnej hygieny a práčovňou (Liptovský Mikuláš), denné centrum zabezpečované mestom Liptovský Mikuláš v šiestich lokalitách, či Zariadenie pre seniorov a domov opatrovateľskej služby s požičovňou pomôcok v Liptovskom Mikuláši. Terénna sociálna služba krízovej intervencie sa poskytuje v rámci obvodu mesta Liptovský Mikuláš. V ďalších obciach poskytujú samosprávy iba opatrovateľskú službu (*viď Príloha Registrovaní poskytovatelia sociálnych služieb*).

Neverejní poskytovatelia v tomto okrese zabezpečujú mimo opatrovateľskej služby aj služby domova sociálnych služieb a zariadenia pre seniorov (Liptovský Mikuláš, Liptovský Mikuláš - Ondrašová a Liptovský Hrádok), krízové stredisko s nocľahárňou (Liptovský Mikuláš), vypožičiavanie pomôcok či prepravnú službu (Liptovský Mikuláš). Základné sociálne poradenstvo sa poskytuje ambulantne v Liptovskom Mikuláši a terénnou formou aj vo Východnej.

Registrovaní poskytovatelia sociálnych služieb

Poskytovatelia sociálnych služieb registrovaní podľa zákona č. 448/2008 Z.z. o sociálnych službách na území Liptovského Hrádku sú

- Domov sociálnych služieb a zariadenie pre seniorov SČK, zriaďovateľ SČK, kapacita DSS 14 klientov, ZpS 6 klientov,
- Centrum sociálnych služieb EDEN, zriaďovateľ VUC ŽSK, kapacita 81 klientov,
- Domov sociálnych služieb a špecializované zariadenie Liptovský Hrádok, zriaďovateľ VUC ŽSK, kapacita DSS 25 klientov, ŠZ 12 klientov.

Všetky zariadenia sú kapacitne naplnené. (vid' Príloha: Registrovaní poskytovatelia sociálnych služieb).

Chránené dielne

Chránená dielňa (CHD) a chránené pracovisko (CHP) sú pracoviská zriadené právnickou osobou alebo fyzickou osobou, podľa § 55 zákona č. 5/2004 o službách zamestnanosti v znení neskorších predpisov. V týchto zariadeniach sú zamestnaní občania so zdravotným postihnutím v pracovnom pomere, ktorí nie sú schopní nájsť si zamestnanie na otvorenom trhu práce. Alebo sú to pracoviská, na ktorých sa občania so zdravotným postihnutím zaškoľujú alebo pripravujú na prácu a na ktorých sú pracovné podmienky vrátane nárokov na pracovný výkon prispôsobené zdravotnému stavu občanov so zdravotným postihnutím. Chránené pracovisko môže byť zriadené aj v domácnosti občana so zdravotným postihnutím. Na Úrade práce sociálnych vecí a rodiny v Liptovskom Mikuláši je k 30. 6. 2020 evidovaných 23CHD a 116CHP, v ktorých je zamestnaných 249 zamestnancov, z toho 139 so zdravotným postihnutím. (vid' Príloha: Zoznam chránených dielní a chránených pracovísk).

Detské domovy

Detský domov Liptovský Hrádok má zariadenia v Liptovskom Mikuláši, Kráľovej Lehote, Liptovskom Hrádku a Liptovskej Porúbke. V roku 2013 zariadenie získalo ďalší objekt v Liptovskom Trnovci, rekreačný dom vrátane vnútorného vybavenia. V opatere detského domova je v súčasnosti približne 70 detí prevažne zo Žilinského kraja. Detský domov je štátnou rozpočtovou organizáciou.

Ostatné subjekty pôsobiace v sociálnej oblasti

V sociálnej oblasti pôsobia a vyvíjajú svoje aktivity aj subjekty a organizácie (napr. neformálneho alebo neziskového charakteru) zamerané na špecifické problémy jednotlivcov a prispievajúce k integrácii, alebo k zlepšeniu či k riešeniu sociálnych problémov jednotlivcov. Ich činnosť je systematická alebo príležitostná podľa potreby. Najvýznamnejšie z nich sú Komunitná nadácia Liptov, OZ Kopýtko, OZ Nezábudka, Detské centrum Svetluška, Centrum voľného času, Špeciálna základná škola v Jamníku, ZO Slovenského zväzu telesne postihnutých, Dom Charitas Sv. Kláry Liptovský Mikuláš a iné.

Domov sociálnych služieb (DSS) v Závažnej Porube

V domove sociálnych služieb sa poskytuje sociálna služba v zmysle §38 zákona č. 448/2008 Zákona o sociálnych službách pobytovou sociálnou službou alebo ambulatnou sociálnou službou fyzickej osobe do dovŕšenia dôchodkového veku, ak je táto fyzická osoba odkázaná na pomoc inej fyzickej osoby a jej stupeň odkázanosti je najmenej V podľa prílohy č. 3

zákona č. 448/2008, alebo nevidiaca alebo prakticky nevidiaca a jej stupeň odkázanosti je najmenej III podľa prílohy č. 3 zákona č. 448/2008.

V Závažnej Porube bol DSS zriadený v roku 2011. Sociálna služba v zariadení DSS bola v roku 2017 poskytovaná 2 klientom. Prioritne sú do zariadenia prijímaní klienti z radov občanov obce, no ak takí nie sú, v záujme ekonomickej udržateľnosti zariadenia je kapacita naplnená klientmi z regiónu aj mimo neho.

Zariadenie pre seniorov (ZpS) v Závažnej Porube

Sociálna služba sa poskytuje v súlade §35 zákona č. 448/2008. V zariadení pre seniorov sa poskytuje sociálna služba fyzickej osobe, ktorá dovŕšila dôchodkový vek a je odkázaná na pomoc inej fyzickej osoby a jej stupeň odkázanosti je najmenej IV podľa prílohy č. 3 zákona č. 448/2008, alebo fyzickej osobe, ktorá dovŕšila dôchodkový vek a poskytovanie sociálnej služby v tomto zariadení potrebuje z iných vážnych dôvodov. Zariadenie pre seniorov bolo v obci Závažná Poruba zriadené v roku 2011, kapacita zariadenia je 23 osôb.

2.4 Prehľad výdavkov a príjmov vynakladaných na zabezpečenie sociálnych služieb v obci

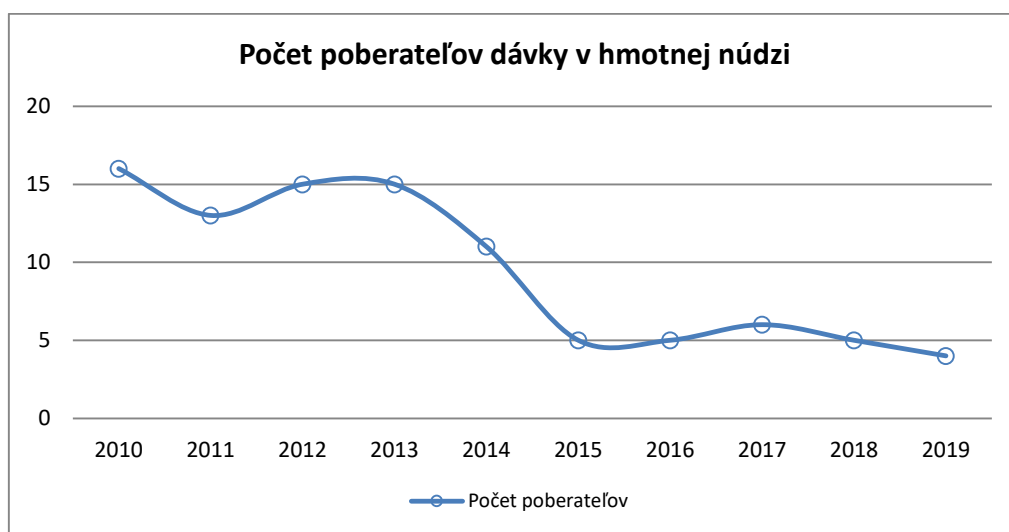
Štátne sociálne dávky predstavujú súbor peňažných plnení, ktorými sa štát podieľa na zvládnutí viacerých životných situácií, najmä u rodín s nezaopatrenými deťmi. Prispieva na krytie nákladov na výživu a iné osobné potreby detí a tiež nákladov spojených s ďalšími sociálnymi udalosťami. Štátne sociálne dávky tvoria súčasť systému sociálneho zabezpečenia. V rámci reformy sociálnej sféry sa popri sociálnom poistení a sociálnej pomoci dotvára ďalší systém sociálneho zabezpečenia, ktorý dostal pomenovanie „štátna sociálna podpora“ (známa ako dnešné štátne sociálne dávky). Zameriava sa na podporu takých sociálnych udalostí, ktoré nie sú pokryté zo systému sociálneho poistenia a ich akceptovanie štátom umožňuje predchádzať stavu, kedy sa jednotliviec ocitá v stave hmotnej alebo sociálnej núdze a je odkázaný na pomoc.

Tabuľka 1: Štátne sociálne dávky - obec Jamník - obdobie roky 2010 až 2019 (podľa ÚPSVaR)

Počet poberateľov podľa typu štátnej pomoci	2010	2011	2012	2013	2014	2015	2016	2017	2018	2019
Náhradné výživné	1	1	2	1	1	1	1			
Dotácia na stravu (počet detí)	53	53	72	91	64	57	28	20	16	790
Dotácia na školské potreby				6	12	12	6	4	3	1
Dávka v hmotnej núdzi	16	13	15	15	11	5	5	6	5	4

Prídavok na dieťa	66	67	67	67	68	61	60	55	57	58
Rodičovský príspevok	18	15	16	13	13	13	12	10	12	10
Spolu vyplatená suma	85 793,32 €	76 712,43 €	74 405,86 €	73 910,83 €	66 190,99 €	56 462,71 €	46 996,40 €	49 379,14 €	54 043,04 €	62 850,33 €

Hmotná núdza je stav, keď príjem občana a fyzických osôb, ktoré sa s občanom spoločne posudzujú, nedosahuje životné minimum a občan a fyzické osoby, ktoré sa s ním spoločne posudzujú, si príjem nemôžu zabezpečiť alebo zvýšiť vlastným pričinením. V roku 2019 boli v obci Jamník vyplatené dávky v hmotnej núdzi 4 občanom v celkovej výške 4 231,80€, čo je päťnásobný pokles oproti roku 2010.



Obr. 10: Počet poberateľov dávok v hmotnej núdzi (podľa ÚPSVaR)

Kompenzácia sociálneho dôsledku ťažkého zdravotného postihnutia (ďalej len kompenzácia) je zmiernenie alebo prekonanie sociálneho dôsledku ťažkého zdravotného postihnutia poskytovaním peňažných príspevkov na kompenzáciu alebo poskytovaním sociálnych služieb. Sociálne dôsledky ťažkého zdravotného postihnutia sa kompenzujú v oblastiach mobility a orientácie, komunikácie, zvýšených výdavkov, sebaobsluhy. V rokoch 2010 – 2019 boli obyvateľom obce Jamník vyplácané kompenzácie na diétu, hygienu alebo opotrebovanie, na kúpu a prevádzku OMV, na kúpu pomôcky, na úpravu rodinného domu a na opatrovanie.

Tabuľka 2: Počet poberateľov sociálnych dávok v obci podľa druhu kompenzácie (podľa ÚPSVaR)

Počet poberateľov podľa druhu kompenzácie	2010	2011	2012	2013	2014	2015	2016	2017	2018	2019
PP na kompenzáciu zvýšených výdavkov - diéta	6	5	5	6	6	6	7	7	6	6
PP na kompenzáciu - hygiena alebo opotrebovanie	15	13	14	16	18	18	18	20	17	14
PP na kompenzáciu - prevádzka OMV	10	8	9	10	12	12	10	11	8	6
PP na kúpu pomôcky	1									
PP na úpravu rodinného domu	1			1						

PP na kúpu osobného motorového vozidla				1				1		
PP na opatrovanie	9	9	9	10	11	10	12	11	11	11

Tabuľka 3: Vyplatená suma sociálnych dávok v obci podľa druhu kompenzácie (podľa ÚPSVaR)

Vyplatená suma v €	2010	2011	2012	2013	2014	2015	2016	2017	2018	2019
PP na kompenzáciu zvýšených výdavkov - diéta	1 079,14	885,91	693,78	1 166,02	1 452,69	1 360,74	1 746,93	1 714,96	1 459,55	1 365,94
PP na kompenzáciu - hygiena alebo opotrebovanie	2 429,92	2 431,95	2 725,34	3 258,15	3 530,88	3 549,27	3 622,83	3 891,34	3 221,32	3 231,62
PP na kompenzáciu - prevádzka OMV	3 387,15	2 843,61	2 628,66	3 702,00	4 367,88	4 533,33	3 937,71	3 914,74	2 761,07	2 491,80
PP na kúpu pomôcky	988,95									
PP na úpravu rodinného domu	1 802,06			1 351,90						
PP na kúpu osobného motorového vozidla				6 638,79				6 638,79		
PP na opatrovanie	8 850,32	8 655,54	10 106,54	13 407,60	13 471,00	13 083,53	16 277,02	18 536,63	15 271,65	29 522,08

V roku 2019 mala obec Jamník výdavky na zabezpečenie opatrovateľskej služby pre seniorov vo výške 1.428,52 €, nakoľko tieto služby boli poskytované len od 01. 10. 2019. V budúcnosti môžeme predpokladať ich nárast, keďže o opatrovateľské služby je v obci značný záujem. V rámci vydania lekárskeho a sociálneho posudku na umiestnenie 3 občanov v zariadení pre seniorov bolo v roku 2019 vynaložených 51,00 €.

2.5 Analýza potrieb obyvateľov obce Jamník

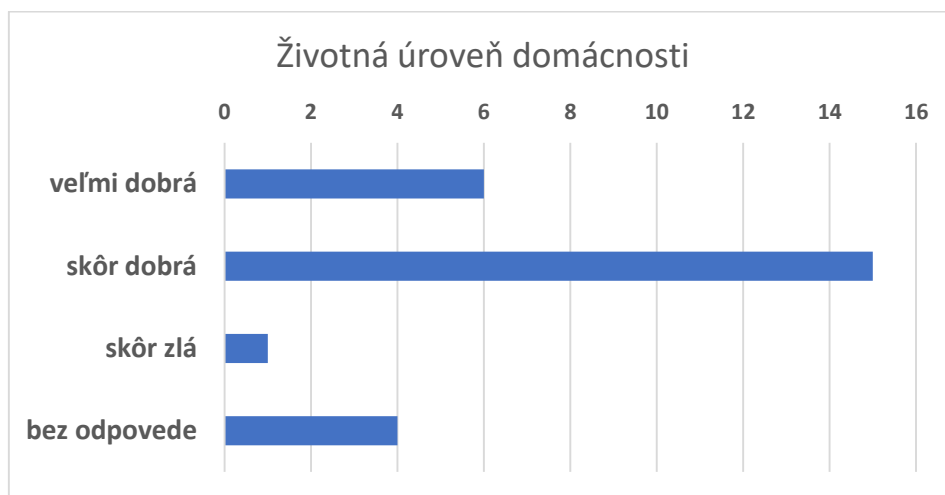
V analýze potrieb sme sa zamerali na zistenie sociálnej situácie občanov obce a ich spokojnosti s riešením a kvalitou poskytovaných služieb. Prijatých a vyhodnotených bolo 26 dotazníkov.

V dotazníku sme zisťovali, aké je hodnotenie kvality životnej úrovne obyvateľov obce a aká je existencia ich sociálnych a zdravotných problémov, krízových situácií alebo sociálnych problémov v rodinách a v spolunažívaní s inými občanmi obce. Dve otázky boli nasmerované na zistenie informácie, na koho sa obrátia obyvatelia v prípade, ak potrebujú riešiť svoju sociálnu situáciu a na zistenie informácie, ktorej skupine obyvateľov obce je potrebné venovať zvýšenú pozornosť. Ďalšie dve otázky boli zamerané na zistenie aktuálneho využívania sociálnych služieb poskytovaných obcou a na zistenie dopytovaných sociálnych služieb, ktoré by obec mohla svojim obyvateľom zabezpečiť.

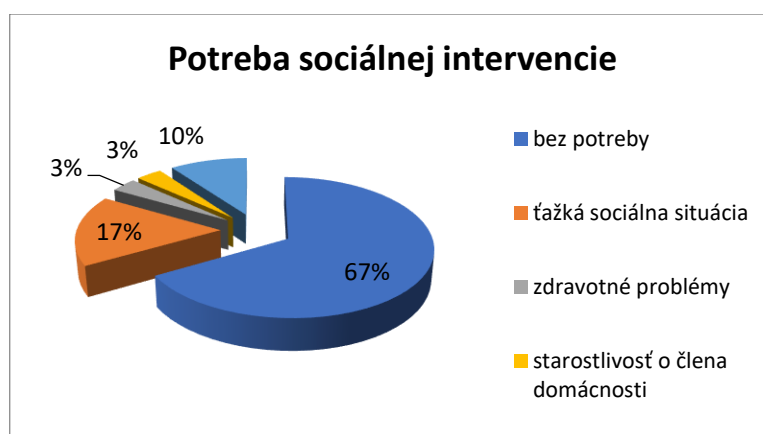
Dotazník vyplnilo 12 mužov a 14 žien. Prevažne sú to obyvatelia žijúci v obci viac ako 30 rokov (43% opýtaných) a sú zamestnaní/SZČO (31%) alebo dôchodcovia (62%). Veková škála oslovených občanov bola pestrá, zapojili sa najmä obyvatelia vo veku nad 56 rokov (70%). Títo obyvatelia žijú prevažne v rodine s oboma partnermi a deťmi (23%) alebo bez detí (31%), alebo ako jednotlivci (23%).

Obyvatelia obce odpovedali na dotazníkové otázky formou vyznačovania z uvedených možností, prípadne vlastným vyjadrením.

Životnú úroveň domácností hodnotili respondenti ako skôr dobrú (58% opýtaných) alebo veľmi dobrú (23%). Jeden respondent sa nachádza v zlej životnej situácii a štyria neuviedli odpoveď.

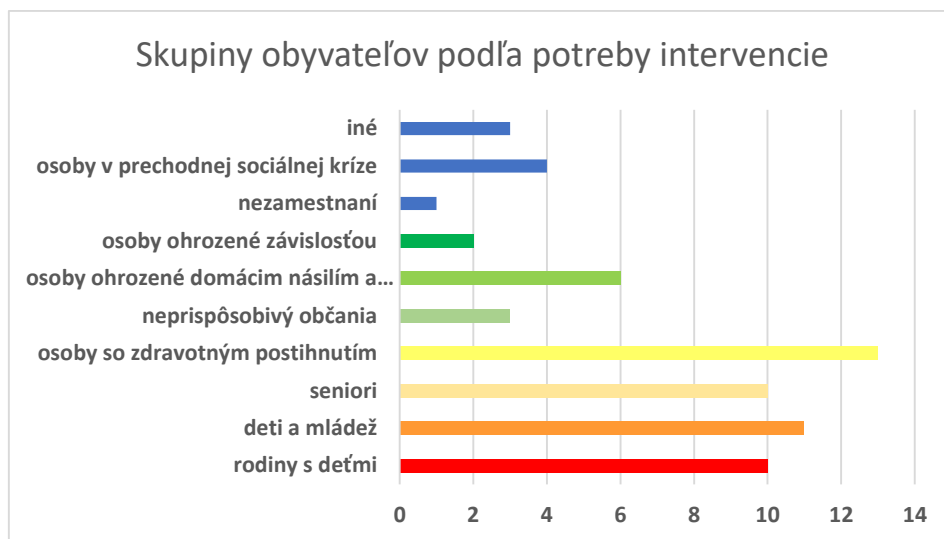


Väčšina respondentov (77%) v súčasnosti nerieši sociálny problém, resp. krízovú situáciu. Ťažšiu sociálnu situáciu kvôli strate partnera majú 2 respondenti, ale tiež občania, ktorí riešia zložité susedské vzťahy (neoprávnený vstup na súkromný pozemok), partnerské problémy alebo zadlženosť v bankách a nebankových spoločnostiach. Občan so zdravotným problémom uviedol ťažkosti so zabezpečením prípravy stravy. Problém so zabezpečením osobnej starostlivosti o člena domácnosti odkázaného na pomoc inej osoby uviedol jeden respondent.

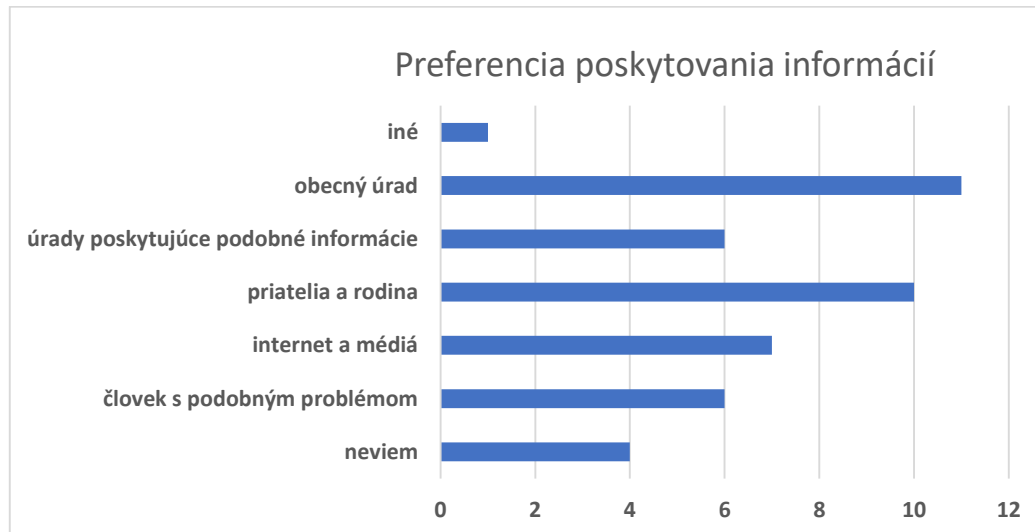


Skupiny obyvateľov, ktorým je potrebné venovať zvýšenú pozornosť, sú predovšetkým osoby so zdravotným postihnutím, deti a mládež, rodiny s deťmi a seniori. V rámci možnosti iných

skupín obyvateľov oslovení respondenti uviedli osamelé osoby, osoby, ktoré o pomoc požiadajú a problémy v konkrétnej rodine v obci.



V prípade, že občania potrebujú získať informácie o niektorej zo sociálnych služieb, kontaktujú v prvom rade pracovníkov obecného úradu alebo vyhľadajú pomoc u priateľov a v rodine. Inú možnosť uviedol jeden občan, a to pomoc od spoločnosti poskytujúcej služby pri nakladaní s dlhmi.



Oslovení občania uviedli, že v obci im chýba najmä poskytovanie terénnej sociálnej služby, prípadne denného stacionára alebo DSS a možnosť stravovania.

Záver:

Obyvatelia obce Jamník hodnotia svoju životnú úroveň ako dobrú a väčšina opýtaných v súčasnosti nerieši sociálny problém, resp. krízovú situáciu. V ťažšej sociálnej situácii sa respondenti ocitli z dôvodu straty životného partnera, kvôli zložitým partnerským

alebo susedským vzťahom alebo kvôli zadlženosti v bankách a nebankových spoločnostiach. Výraznejšie zdravotné problémy občania neuvádzajú. Uvedený bol problém so zabezpečením osobnej starostlivosti o člena domácnosti odkázaného na pomoc inej osoby.

V prípade, že občania potrebujú získať informácie o niektorej zo sociálnych služieb, kontaktujú v prvom rade pracovníkov obecného úradu alebo vyhľadajú pomoc u priateľov a v rodine. Skupiny obyvateľov, ktorým je potrebné venovať zvýšenú pozornosť sú predovšetkým osoby so zdravotným postihnutím, deti a mládež, rodiny s deťmi a seniori.

Občania uviedli, že v obci im chýba najmä poskytovanie terénnej sociálnej služby, prípadne denného stacionára alebo DSS a možnosť stravovania.

3. SWOT ANALÝZA

Výsledná SWOT analýza vznikla ako výstup pracovného stretnutia a z dotazníkového zisťovania. Spolu s údajmi z dotazníkového prieskumu je základným podkladom pre stanovenie cieľov a opatrení KPSS.

Silné stránky	Slabé stránky
<p>Ľudské zdroje</p> <ul style="list-style-type: none">• veľký záujem o bývanie v obci – prebiehajúca rozsiahla sieť IBV• vysporiadané pozemky na výstavbu RD a podnikateľských objektov – prílev nových obyvateľov, podnikateľské a pracovné príležitosti• dobrá komunikácia a spolupráca so záujmovými združeniami občanov• aktívna cezhraničná spolupráca v rámci mikroregionálneho združenia Baranec• členstvo obce v Združení miest a obcí Liptova a v Miestnej akčnej skupine Horný Liptov• ľudský potenciál so skúsenosťami v poľnohospodárstve – potenciál na agroturistiku <p>Vzdelávanie a kultúra, sociálna oblasť</p> <ul style="list-style-type: none">• existujúca Základná škola internátna pre žiakov s narušenou komunikačnou schopnosťou,• kultúrny dom,• fungujúca obecná knižnica,• športové oddiely – futbalový a stolnotenisový,• existujúca opatrovateľská služba so zvýšeným dopytom,	<p>Ľudské zdroje</p> <ul style="list-style-type: none">• nedostatok pracovných príležitostí v regióne,• nedostatočná sociálna infraštruktúra a sieť služieb,• nedostatok podnikateľských subjektov na území obce,• nepriaznivá demografická štruktúra obyvateľstva (starnutie obyvateľstva),• absentuje aktívny prístup ľudí,• málo podnikateľských aktivít realizovaných priamo na území obce, <p>Vzdelávanie a kultúra, sociálna oblasť</p> <ul style="list-style-type: none">• dochádzanie za základnými zdravotníckymi službami do Liptovského Hrádku,• nedostatočné opatrovateľské služby,• chýba denný stacionár,• chýba terénna sociálna služba,• chýba priestor pre poskytovanie sociálneho poradenstva a záujmovej činnosti,• dochádzanie žiakov ZŠ mimo bydliska• chýba klub mladých,• nedostatok kultúrneho a športového vyžitia,• slabý záujem občanov o kultúrne a

<ul style="list-style-type: none"> • priestory pre zriadenie a prevádzkovanie zariadenia poskytujúceho sociálne služby v obci a širšom okolí, • potenciál v aktívnej spolkovej činnosti v minulosti. 	<p>spoločenské aktivity</p> <ul style="list-style-type: none"> • slabá spolková činnosť, • pasivita občanov, neochota združovať sa, • zadlženosť občanov, • absencia stmelujúceho aktívneho komunitný lídra, • nedostatočná miera informovanosti a prezentácie
Príležitosti	Ohrozenia
<ul style="list-style-type: none"> • pozitívne legislatívne zmeny • možnosť využiť prostriedky EÚ a štátnych dotácií • záujem mladých ľudí o veci verejné • spolupráca obcí v rámci regiónu, ale aj v prihraničných oblastiach <p>Využitie dostupných externých zdrojov je príležitosťou na:</p> <ul style="list-style-type: none"> • prílev a stabilizáciu obyvateľstva, • výstavbu a rekonštrukciu bývania, • rozvoj a skvalitnenie služieb v sociálnej oblasti, v oblasti malého a stredného podnikania a cestovného ruchu, • tvorbu nových pracovných príležitostí, • dobudovania siete občianskej vybavenosti, • podporu zvyšovania dostupnosti sociálnych a zdravotných služieb. 	<ul style="list-style-type: none"> • pretrvávajúci nedostatok finančných prostriedkov, • zdĺhavá a náročná administrácia externých zdrojov, • pasivita a nezáujem občanov o veci verejné, • starnutie obyvateľstva, • slabá podpora tradícií a miestnej kultúry, • zle nastavená motivácia pre vznik malých prevádzok služieb, ubytovania na súkromí, požičovní, • neriešenie dopravnej situácie – prepojenosti s okolitými obcami a mestami, • riziko znižovania kvality života obmedzenou dostupnosťou sociálnych a zdravotných služieb,

4. PREHĽAD CIEĽOV A PRIORÍT OBCE PRE OBDOBIE 2019-2022 V SOCIÁLNEJ OBLASTI

Na základe analýzy vypracovanej v rámci plánovania komunitných sociálnych služieb obce Vavrišovo pracovná skupina zadefinovala tri ciele pre dosiahnutie rozvoja a zvýšenie spokojnosti, informovanosti a dostupnosti sociálnych služieb v obci v období 2019-2022.

Ciele KPSS sú:

1. Zabezpečiť dostupnosť sociálnych služieb v súlade s potrebami komunity

2. Zvýšiť informovanosť o sociálnych službách

3. Posilniť kvalitu poskytovaných sociálnych služieb

Ciele veľmi úzko korešpondujú s Národnými prioritami rozvoja sociálnych služieb na roky 2015-2020, a to konkrétne s prioritami:

- Zabezpečiť dostupnosť sociálnych služieb v súlade s potrebami cieľových skupín a komunity
- Zvyšovať kvalitu poskytovaných sociálnych služieb

Lokálne strategické dokumenty Stratégia CLLD a Spoločný program hospodárskeho a sociálneho rozvoja obcí Horného Liptova do roku 2020 definujú rozvoj sociálnej oblasti v špecifických cieľoch ŠC1. *Zlepšiť základnú vybavenosť a služby v obciach* a ŠC 2. *Zvýšiť zamestnanosť a zlepšiť podmienky pre podnikanie.*

Ciele		Opatrenie	
1	Zabezpečiť dostupnosť sociálnych služieb v súlade s potrebami komunity	1	Systematické mapovanie potrieb komunity
		2	Zabezpečenie dostupnosti SS pre seniorov a ZŤP
2	Zvýšiť informovanosť o sociálnych službách a predchádzanie vzniku nepriaznivých sociálnych situácií	3	Zvýšenie informovanosti o poskytovaných sociálnych službách a možnostiach ich využitia občanmi obce
		4	Prevenca vzniku nepriaznivých sociálnych situácií
3	Posilnenie kvality poskytovaných sociálnych služieb a činností vykonávaných na komunitnej úrovni	5	Zohľadnenie individuálnych potrieb a preferencií občanov obce
		6	Zvyšovanie kvality poskytovania sociálnych služieb

5. AKČNÝ PLÁN REALIZÁCIE KPSS PRE OBDOBIE 2019-2025

	Ciele		Opatrenie	Aktivity	Cieľová skupina	Zodpovení	Finančné zdroje
1	Zabezpečiť dostupnosť sociálnych služieb v súlade s potrebami komunity	1	Systematické mapovanie potrieb komunity	Práca v teréne, identifikácia sociálnych problémov, návšteva rodín, spolupráca obce s materskou školou	seniori, osoby so zdravotným postihnutím a iné fyzické osoby, deti a mládež ohrozené závislosťami, rodiny a komunity, ktoré sú v nepriaznivej sociálnej situácii	obec	verejné prostriedky, rozpočet obce
		2	Zabezpečenie dostupnosti SS pre seniorov a ZŤP	Sprostredkovanie služieb pre seniorov v obci, poskytovanie základného sociálneho poradenstva, zmapovanie podmienok pre rozvoj terénnej sociálnej služby alebo zriadenia denného stacionára	seniori, osoby so zdravotným postihnutím	obec	verejné prostriedky, rozpočet obce
2	Zvýšiť informovanosť o sociálnych službách a predchádzanie vzniku nepriaznivých sociálnych situácií	3	Zvýšenie informovanosti o poskytovaných sociálnych službách a možnostiach ich využitia občanmi obce	Pravidelné/náhodilé/priebežné informovanie o sociálnej problematike obce - verejno komunikačné prostriedky, noviny, obecný web, reporting o stave sociálnych služieb, demografie, trhu práce a plnení KPSS - pre zastupiteľstvo a pre verejnosť	rodiny s malými deťmi, deti a mládež, seniori, osoby so zdravotným postihnutím a iné fyzické osoby, rodiny a komunity, ktoré sú v nepriaznivej sociálnej situácii	obec	verejné prostriedky, rozpočet obce
		4	Prevenca vzniku nepriaznivých sociálnych situácií	Príprava a realizácia projektov, zameraných na prevenciu vzniku nepriaznivých sociálnych situácií	rodiny s malými deťmi, deti a mládež, seniori	obec, záujmové skupiny, občianske združenia	dotačné zdroje, granty, MAS Horný Liptov
3	Posilnenie kvality poskytovaných sociálnych služieb a činností vykonávaných	5	Zohľadnenie individuálnych potrieb a preferencií občanov	Prieskum spokojnosti a aktualizácia ich potrieb	seniori, osoby so zdravotným postihnutím, rodiny s malými deťmi, deti a mládež, seniori, osoby so zdravotným postihnutím a iné fyzické osoby, rodiny a komunity, ktoré sú v nepriaznivej sociálnej situácii	obec	dotačné zdroje, granty

	na komunitnej úrovni						
		6	Zvyšovanie kvality poskytovania sociálnych služieb	Vzdelávanie pracovníkov obecného úradu v problematike sociálnej	Pracovníci obecného úradu	obec	verejné prostriedky, rozpočet obce

6. MONITORING A HODNOTENIE

Vyhodnotenie realizácie dokumentu bude zabezpečené pravidelným monitorovaním a hodnotením, výsledkom ktorého bude správa, ktorá podá komplexnú informáciu o tom, ako sa plnia opatrenia navrhnuté v KPSS a či vedú k riešeniu jednotlivých priorít. V správe bude vyjadrené, aký efekt majú realizované opatrenia a ako je potrebné stanovený postup upraviť.

Monitorovanie zabezpečí pravidelné sledovanie a zber informácií o plánovaných, realizovaných a ukončených projektoch/aktivitách v rámci jednotlivých opatrení akčného plánu, t.j. zostavenie komplexnej informácie o tom, ako sa plnia opatrenia navrhnuté v KPSS.

Monitorovacia správa komunitného plánu bude obsahovať aktualizáciu demografických údajov a vyhodnotenie zrealizovaných aktivít podľa jednotlivých opatrení. Komunitný plán sociálnych služieb bude ročne monitorovaný.

Hodnotenie na základe monitorovania pomenuje vplyv KPSS na sociálnu problematiku obce a jeho obyvateľov. Hodnotenie sa uskutoční jedenkrát do roka, t.j. k 30. 11. Hodnotenie bude spolu s pracovníčkami obecného úradu vykonávať sociálna komisia. Pôjde hlavne o vyhodnotenie vonkajších a vnútorných vplyvov na realizáciu komunitného plánu, zdefinovanie príčin úspechov/neúspechov napĺňania opatrení a návrhu aktivít a priorít na nasledujúci rok. Ročné hodnotenie KPSS bude predkladané na vedomie obecnému zastupiteľstvu v termíne do 31.12.

Návrhy na aktualizáciu akčného plánu spolu s vyjadrením finančných požiadaviek na rozpočet mesta na nasledujúci rok vychádzajúce z hodnotiacej správy schváli obecné zastupiteľstvo v termíne do 31.12.

Verejnosť bude oboznamovaná s realizáciou plánu prostredníctvom webovej stránky obce.

Subjekt vykonávajúci kontrolu	Periodicita	Spôsob vykonania kontroly
Obecný úrad	každoročne k 30.11.	hodnotiaca správa
Obecný úrad	každoročne k 31.12.	predloženie hodnotiacej správy a aktualizácie akčného plánu obecnému zastupiteľstvu

7. PREHĽAD PLATNEJ LEGISLATÍVY A INFORMAČNÝCH ZDROJOV

Zákonom NR SR č. 416/2001 Z. z. o prechode niektorých pôsobností z orgánov štátnej správy na obce a na vyššie územné celky (VÚC) došlo k preneseniu pôsobnosti na úseku sociálnej pomoci hlavne v oblasti poskytovania opatrovateľskej služby a starostlivosti o seniorov.

Zákon č.369/90 Zb. o obecnom zriadení v platnom znení

Zákon č. 448/2008 Z.z. o sociálnych službách

Zákon č. 455/1991 Zb. o živnostenskom podnikaní v znení neskorších predpisov

Zákon č. 599/2003 Z.z. o hmotnej núdzi

Zákon č. 601/2003 Z.z. o životnom minime

Zákon č. 36/2005 Z.z. o rodine

Zákon č. 305/2005 Z.z. o sociálno právnej ochrane detí a sociálnej kuratele

Zákon č. 5/2004 Z. z. o službách zamestnanosti

Stratégia CLLD, www.hornyliptov.sk

Národné priority rozvoja sociálnych služieb na roky 2015-2020, <https://www.employment.gov.sk/files/slovensky/rodina-socialna-pomoc/socialne-sluzby/nprss-2015-2020.pdf>

Žilinský samosprávny kraj, odbor sociálnych vecí, <http://www.zask.sk/sk/samosprava/urad-zsk/odbor-socialnych-veci/>

8. ZOZNAM POUŽITÝCH SKRATIEK

DSS	Domov sociálnych služieb
CHD	Chránená dielňa
CHP	Chránené pracovisko
KPSS	Komunitný plán sociálnych služieb
MAS	Miestna akčná skupina
IBV	Individuálna bytová výstavba
OMV	Osobné motorové vozidlo
OPS	Opatrovateľská služba
OZ	Občianske združenie
PP	Počet poberateľov
SPRO HL	Spoločný program rozvoja obcí Horného Liptova
SS	Sociálna služba
Stratégia CLLD	Stratégia komunitou vedeného rozvoja
SČK	Slovenský červený kríž
ŠC	Špecifický cieľ
ŠVVP	Špeciálne výchovno –vzdelávacie potreby
ŠÚ SR	Štatistický úrad Slovenskej republiky
UoZ	Uchádzač o zamestnanie
ÚPSVaR	Úrad práce, sociálnych vecí a rodiny
VÚC	Vyšší územný celok
VZN	Všeobecne záväzné nariadenie
ZpS	Zariadenie pre seniorov

ZpS SČK	Zariadenie pre seniorov Slovenský Červený Kríž
ZŤP	Zdravotne ťažko postihnutý
Z. z.	Zbierka zákonov
ŽSK	Žilinský samosprávny kraj

9. PRÍLOHY

1. Prehľad sociálnych služieb podľa zákona č. 448/2008 Zb.
2. Registrovaní poskytovatelia sociálnych služieb, stav k 31. 5. 2018
3. Zoznam chránených dielní a chránených pracovísk v území MAS Horný Liptov
4. Dotazník pre prijímateľov sociálnych služieb